



## ～ 環境保護への取り組み ～

私たちのまちづくりの中で、力を注いでいる活動のひとつが環境保護に係る仕事です。

第一は、身近な場所をきれいに保つという目に見える環境美化活動です。世田谷区から管理を委託されている、桜樹広場の清掃業務があります。日々の清掃だけでも大変な仕事ですが、加えて、四季折々の草花を植えて、手入れをすることにより、公園を訪れる人に安らぎを提供しています。

また、千歳船橋駅周辺の美化についても月に一度、われわれの仲間が巡回して不法看板の撤去を行っています。

次に、いわゆる環境の3R(Reduce=ゴミを出さない・Reuse=ゴミを再使用する・Recycle=ごみを再利用する)に係る取り組みとしていくつかの活動があります。そのひとつは NPO の事務所であるコミュニティステーションで行っている、地域皆さんから寄贈していただいた品を必要な方に**再使用**していただく橋渡しの役割です。また、年2回実施している古着・古布の回収は**ゴミを出さない**ことにつながります。ペットボトルのキャップ回収は**ごみの再利用**と同時に、その収益金はワクチンになって多くの子どもたちの命を救っているのです。このように私たちの活動はささやかではありますが、環境保護に役立っています。これからもこうしたまちづくり活動をご支援いただき、共に仲間として行動していただく方が増えれば幸いです。

(理事長 荒井芳夫)

### ジャズコンサート開催

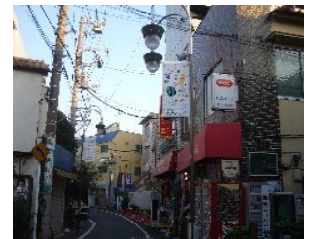
昨年は10月にジャズコンサートを開催しました。従来のクラシックの演奏会とは異なる趣向でしたが、100人ほどの聴衆が熱心に村田憲一郎トリオの演奏に耳を傾けていただき、



大好評でした。12月の桜丘まちづくり音楽祭も、歌やバイオリンのほか、琴やマリimbaなども加わって楽しい音楽祭になりました。今年は一昨年10月に演奏していただいたジニー・ゴールウェーさんに再び登場していただき、フルートを中心にしたコンサートを秋に企画しています。また音楽祭はじっくりと演奏を楽しんでいただけるようなプログラムを組んで、質の高い演奏をお届けしていきたいと考えています。今年もコンサートに足を運んでいただき、最後まで演奏をお楽しみください。

### 商店街ペナントギャラリー開催

商店街の活性化事業として、商店街の街路灯に展示するペナント絵を地域の小中学校や幼稚園、保育園やNPO事務所を訪れる子どもたちに描いてもらいました。



130点ほどの応募があり、9月の下旬から11月下旬の2ヶ月間商店街に展示されました。展示された絵には、商店街の各店舗から商店賞が贈られました。商店街には、子や孫の絵を探す人や、しばらくペナントを眺めている買い物客も多くみられました。買い物客からは「商店街が華やかで、楽しくなった」という感想も聞かれました。協力いただいた小学校などからは、「ぜひ、また企画してほしい」という連絡もいただきました。

### □桜丘コミュニティステーションの活動目的

桜丘まちづくりの目的は、「安心して快適に住み続けられるまちづくり」です。その活動拠点として「コミュニティステーション」を開設し、その目的達成のために主な活動として「商店街の活性化」「リサイクルを通じての環境保護」「地域の人との和づくり」のためのさまざまな活動は、本ニュースで紹介したとおりです。今年度も様々な活動を通じて快適に住み続けられるまちづくりをしていきたいと思っています。会員のボランティアで運営しておりますが、活動資金は皆様から提供していただきましたリサイクル品を資金源としております。物入れの中に眠っている贈答品などのご寄付・ご協力お願いいたします。

## 桜丘助け合い隊の参加者が増えています

「助け合い隊」は主にお年寄りの方々が日常生活で、ちょっとお困りの時のお手伝いをするために生まれた有償ボランティア活動です。家具の移動・庭仕事・ゴミ出し・薬取りなど、支援が必要なおきにいつでもお手伝いいたします。昨年一年間で延 150 時間の活動実績を積み、今年もさらに範囲を広げていきたいと思っています。支援者はいずれも桜丘近隣に住む方ですので隣近所に頼むつもりで、どうかお気軽にご相談ください。ご利用に際しては会員登録(年会費 3000 円)と 1 時間あたり 800 円の利用料がかかります。応援していただける方も募集中です。お問い合わせは午後 1 時から 7 時まで(日曜は除く)NPO 世田谷桜丘まちづくり(Tel 03-3427-4181)までお願いします。



### 《おかしの森のこどもたち》

#### おかしの森

息を切らして駆け込む子、お友達と約束して姿を探す子、懐かしい！と覗かれる大人たち… オープンしてから三年目を迎えようとしているこの場所は、みんなが集まれる存在になってきました。ここでは 10 円～50 円の駄菓子とゲームくじがみんなの共通語、年齢や学校は様々でも一結にペチャクチャ、前の神社内で鬼ごっこなどをして大勢で遊んでいます。商店街や地域の方々にもお声を掛けていただき、まさしく地域の宝物、みんなのこどもたちです。



今では遊びに来るだけではありません、こどもたちのまちづくり活動を始めました。グループで街に出かけてカメラ片手に取材し、まとめあげています。この豆記者たちの作品は冊子にして皆様に活用していただきたいと考えています。『おかしの森』のこどもたちによる様々な活動は「まちと人との絆」を結び、大きな力になるでしょう。

皆様にお力添えを頂戴しながら活動を続けてまいる所存です。これからも引き続き、応援をよろしく願いいたします。

☆★ 水曜日、『おかしの森』で待っています！★★☆

#### 子供まちづくり

### 《第 2 回まちづくり絵画コンクールを終えて》

皆様のご協力、本当にありがとうございました。

今回で二回目となる「絵画コンクール」は如何でしたでしょうか？作品の大きさを葉書サイズと小さくしたことで出展数が倍になり、たくさんの作品が並び賑やかになりました。

テーマは自由、季節柄クリスマスをモチーフにした作品が目立ちましたが、作品からは様々な思いが伝わってきました。当コンクールは絵を見た人すべてが審査員であり、描いた人と見る人がより身近に感じていただけるよう投票により賞を決めました。身近に感じていただけたでしょうか？

また、今回もご協力いただきました小学館様、住友生命様をはじめ協賛して下さった皆様には、特別賞をご用意していただきありがとうございました。

今後第 3 回コンクールをめざし、早めに企画をする予定です。その折には更なるご協力を頂戴いたしたく、よろしくお願いを申し上げます。



#### わんわんパトロール

「わんわんパトロール」の文字を書き込んだ黄色バンダナを着け、安全・安心な街づくりを目指して、127世帯・134匹の組織でボランティア活動を続けています。今後の取り組みと致しまして、震災時の対応に着手していきます。震災時に於いては、愛犬と同伴避難となりますので、避難場所での愛犬の受付業務等が必要になってきます。これらの業務活動は、民間(犬の飼い主の方々に)委ねられています。偶数月に発行しています「わんパト通信」を通して、災害時に於ける同伴避難の議論を深めて行きたいと思っています。「わんわんパトロール桜丘」への入会と議論の参加をお待ちしております。



## 「桜丘ウォーキングラリー」について

「桜丘ウォーキングラリー」は、地域のことをよりよく知っていただき、今後のまちづくりに繋げることを目的として平成12年から実施し、毎回100名前後ものご参加をいただいております。4名程度のチーム単位で参加し、決められたコースを歩きながら途中数箇所のチェックポイントでコースに関する問題に解答しますので、参加する家族や友人とのコミュニケーションを深める機会にもなっています。

地域の商店・事務所・企業などから賞品をご提供いただいております。参加者の皆さんにはその存在を知っていただくことにもなります。また、参加者に解答していただく問題作成に当たっては、地域の見どころなどを題材にし、それらに関心を持っていただけるよう工夫しています。今年は10月25日(日)に開催を予定しておりますが、ちょうど10回目になりますので、多くの方々のご参加をお待ちしております。



## 【平成21年今後の行事予定】※日程内容が変更になることもあります

- 3月29日 : 桜まつり (町会との共催)
- 5月16日 : 古布・古着の回収
- 6月 : シャンソンコンサート (桜丘パリ祭)
- 7月 : 七夕飾り  
: 参商会主催の納涼盆踊り大会
- 9月 : コンサート (ミラノスカラ座予定)
- 10月25日 : ウォーキングラリー
- 10月 : 稲荷森稲荷神社、宇山神社大祭
- 11月 : 区民センター祭り参加
- 11月14日 : 古布・古着の回収
- 12月 : クリスマス飾り
- 2月 : オペラ (魔笛)

## ■子供まちづくりのスケジュール

- 3月 商店街PR誌づくり
  - 4月 センター祭り参加折り紙、コマづくり
  - 7月 七夕飾り
  - 9月 手作り
  - 10月 絵画
  - 10月 ハロウィン
  - 12月 クリスマス飾りなど盛りだくさん
- 友達もいっぱいできるよ  
水曜日の午後からのぞいてみてね。  
おかしもいっぱい、友達もいっぱい



## 地域交流・役立つパソコン講座・相談コーナーも予定

コミュニティステーションでは、お茶、絵手紙、折り紙などの講座を行っています。「憩いの和」では懐かしい映像を見ながら懐メロをみんなで歌ったり、「お茶の会」では、農大の留学生と一緒にお茶を楽しみながらの国際交流も行っています。

平成21年度は、インターネットやメールなどパソコンを利用するための簡単な講座も予定しています。年々インターネットを利用して状を得ている人が増えております。簡単な操作のみの講座を考えています。

会員や賛助会員の中に、建築や税務の専門家がいらっしゃるから、住宅のリニューアルや耐震診断、税金に関する相談コーナーなども設けました。相談に関しては、事前に予約が必要です。畳替え、水道工事、クロスの変更なども、賛助会員である地元の工事屋さんにも相談することもできます。

地域の情報交換を目的とした伝言掲示板の設置も検討中(アルバイト募集、お嫁さん募集?)です。また、テーブルとイスがセットされていますので、ちょっとした打ち合わせやお稽古ごとにご利用することもできます(有償)。トイレはゆったりと確保していますので、買物中に必要になりましたらご利用ください。

このように、桜丘コミュニティステーションは、地域の方々が便利に利用していただけるようにいろいろ工夫しています。リサイクル品が多いことから、リサイクルステーションの機能がメインのように見えますが、地域の方々の交流の場、たまり場として活用していただければと存じます。

「こんな施設があったらいいな、こんなことをしてくると便利だな」といったご意見もお寄せください。



## 先生へのインタビュー ⑥

### 「ウォーキングラリーによせて」

鷗友学園 副校長 西川邦子先生

昨年秋、「桜丘まちづくり」の理事の方がお声をかけてくださり、鷗友学園は第9回ウォーキングラリーに協力をさせていただきました。学園やその近くの万葉の小径に関するクイズを出題する中で、私たちも学校の周りの環境について再認識することができました。できあがったクイズの解説は、地域の方ならではの視点で加筆して下さったおかげで充実したものになりました。他の方々の出題も興味深く、中にはかなり専門的なものもあり、桜丘に関わる方々の地域に対する思いの深さを感じました。またこれがきっかけになり、「まちづくり」の皆さんが多彩な取り組みをなさっていることを知ることができ、その活動は素晴らしいことと思いました。

私立の学校という、すべての生徒が地元から通ってくるわけではありませんが、毎日の通学路は世田谷にあり、また学校は地域に支えられて教育活動が行えるわけです。今までも防犯上の情報を共有したり、地域の商店街の催しに参加させていただいたことはありますが、これからはより広範囲な地域の方々と、いろいろな形での交流をさせていただきたいと思います。鷗友学園では生徒に地域のことをより深く知り、ボランティア活動などにも積極的に参加してほしいと考えています。今後も息の長いおつきあいをよろしくお願いいたします。



### まちづくり賛助会員の紹介

### VIC 進学院

教育水準の高い世田谷の地に塾を開塾し、二十余年が経ちました。振り返ってみますに、地元の皆様からのご支援とご理解に支えられ、そして御父兄からのご要望にお応えすべく奮闘するなかで、私ども VIC 進学院は育まれて参りました。

昨今、ご父兄の皆様の受験への関心の高さ、情報収集にかけられる熱意には驚くべきものを感じており、ご家庭、学校、そして私ども進学塾が三位一体となってお子様の受験体制を整える必要性は年々増しているものと考えています。

こうした中で「生徒自身が教わった事柄をいかに自分の知識として身につけ、使いこなせるように指導していくか」を基本にした真の学力の養成にこそ、学力の向上、さらには合格を分ける最大の要因があると確信しております。私ども VIC 進学院では一人ひとりのお子様秘められた大きな可能性を精一杯に引き出す指導に全力であたります。一つひとつの事柄の意味を自分自身で考え、それぞれの知識がやがて大きな全体像に結実するような指導をと心がけています。

これからも地域とのつながりを大切にし、皆様の様々なニーズに柔軟に対応して参りたいと思っております。地元の皆様のご支援をよろしくお願いいたします。



### ペットボトルのキャップ回収にご協力ありがとうございました

当NPOと成城自治会、参商会で回収しているペットボトルのキャップが昨年4月から12月までで4760kg(約190万个)になりました。この売却代金(約5万円)は全額「世界の子どもにワクチンを 日本委員会」に寄付し、発展途上国の子どもたちに役立ててもらうことにしました。ご協力ありがとうございました。

### 「NPO 世田谷桜丘まちづくり」の会員を募集しています。

次の世代を担う子供たちの育成・地域環境整備を目的に、音楽会、まちづくり祭り、古着・古布回収、ペットボトルキャップ回収、ウォーキングラリー、助け合い隊などの活動を通じてより良い街づくりを目指しています。

稲荷神社前のコミュニティステーションまでお申し込みください。

会費 : 個人会員 1年間 3000円(月当たり 300円) 賛助会員 1年間・一口 5000円

発行者

特定非営利活動法人 世田谷桜丘まちづくり  
世田谷区桜丘 2-20-10

TEL・FAX: 3427-4181

E-Mail: [npo.sakuragaoka@diary.ocn.ne.jp](mailto:npo.sakuragaoka@diary.ocn.ne.jp)